



編集発行  
 財団法人 不老会  
 〒460-0008  
 名古屋市中区栄  
 2丁目10-19  
 名古屋商工会議所内  
 電話・FAX  
 (052)203-4580  
 ホームページ  
<http://furo-kai.or.jp>

# 不老会のますますの発展を祈念して

名古屋市長 河村 たかし



動を継続され、その発展に大きく貢献されており、名古屋市立大学も、その活動によって支えられている団体の一つです。

財団法人不老会が、このたび創立五十周年を迎えられますことを、心からお喜び申し上げます。また、役員、会員各位の長年にわたる献身的な活動に対し、深く敬意を表します。

貴会は、昭和三十七年の発足以来、医学教育の発展に献身的な活

名古屋市立大学は、医学・薬学・看護学の三つの医療系学部を擁する日本唯一の公立大学であり、毎年多くの優秀な医療関係者を育成・輩出するなど、高い評価を受けております。また、その附属病院である名古屋市立大学病院も、皆様の大きな期待を一身に受け、高度で先進的な医療を担う地域の中核的な病院として、日々奮闘しております。今回の東日本大

震災に関しましても、仙台市宮城野区へ医療救護班を、福島県立医科大学附属病院に医師を派遣するなど、被災地域の医療支援にも積極的に取り組んでいるところでございます。

さて、名古屋市立大学では、昨年度も五十体もの尊いご遺体を貴会からご提供いただきました。医学教育には解剖実習が不可欠です。学生たちは解剖実習を行うことによって、人体の構造を学ぶとともに、人間の尊厳、生命への畏敬の念を体得し、やがて、医療の世界へ進み、社会を支えていくようになります。会員の皆様が決断に至られるまでには、様々な葛藤、御苦労があったのではと推察いたします。改めて、皆様のご英断に感謝し、敬意を表します。名古屋市立大学が、教育機関として、また大学病院として、今日も変わらず地域に貢献する存在であり続けることができるのは、不老会の皆

様の多大なご支援の賜物であることとは言うまでもありません。今後とも変わらぬご支援、ご協力を賜りますようお願いいたします。

創立五十周年の節目を迎えられた貴会の今後ますますのご発展を心から祈念いたしております。



〈大切なお知らせ〉  
 愛知学院大学、藤田保健衛生大学の死亡時連絡先が変わりました。詳しくは4ページをご覧ください。

# 医学のおはなし

前回に引き続き、聴覚に関するお話をさせていただきます。内耳に到達した「振動」は、その後、どのようにして音の情報に変えられるのでしょうか。内耳には、カタツムリの殻とそっくりの形をした蝸牛と呼ばれる渦巻き状の部分があります。頭蓋骨に空いた行き止まりトンネルのような穴がとぐろを巻いたもので、中はリンパ液で満たされています。有毛細胞という音を感じ取る細胞が並んでいます。蝸牛の小さな入り口は、前庭窓と呼ばれる薄い壁で閉じられていて、前庭窓の外側には鐘骨

がはまり込んでいます。鐘骨から前庭窓を介して内耳に到達した振動は、中のリンパ液を振動させます。有毛細胞は、このリンパ液の動きを電気信号に変えて、聞こえの神経である聴神経に伝えます。

もう少し詳しくお話ししましょう。蝸牛の中に基底板という帯のような膜があります。基底板は、蝸牛の入り口から奥に向かって渦巻きに沿って伸びていて、上にはコルチ器という、有毛細胞を持った音の感受器官が載っています。有毛細胞にも種類があって、片耳あたり3,500個ほどの内毛細胞と15,000個ほどの外毛細胞が存在します。内毛細胞は1列、外毛細胞は3列に並んでいて、それぞれの列も渦巻きに沿って伸びています。有毛細胞のつぺんには、感覚毛と呼ばれる細長い毛が生えていて、それぞれの毛先は、蓋膜という屋根のようなもので覆われています。リンパ液の振動は、基底板とすぐ上のコルチ器

を振動させます。その際に、有毛細胞の感覚毛が蓋膜によって上から押さえつけられ(諸説あります)、屈曲することにより電気信号が作られます。音を聞いたからといって、蝸牛の全ての場所で基底板が一斉に揺れるわけではありません。基底板は、蝸牛の入り口に近いところでは高い音に、奥に行けば行くほど低い音に反応して振動します。有毛細胞も、手前から奥に向かって、高い音に反応するものから低い音に反応するものへと順序よく並んでいます。聴神経の枝の大部分は、内毛細胞と連絡しているため、音の情報は内毛細胞から脳へ送られることとなります。

## 聴覚の話 — 耳が出す音 —

名古屋市立大学大学院医学研究科機能組織学

教授 鶴川 眞也

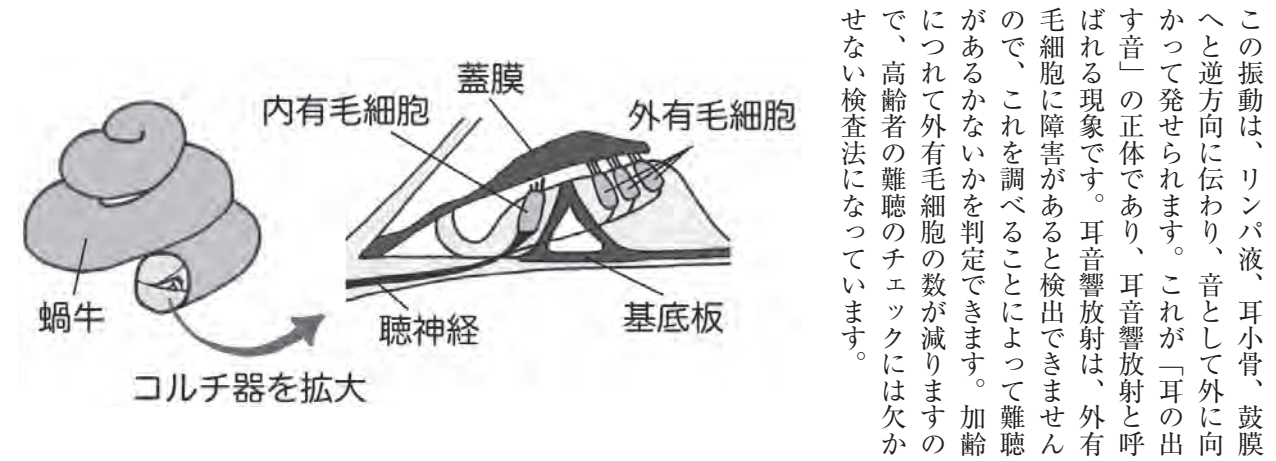
い音に反応するものへと順序よく並んでいます。聴神経の枝の大部分は、内毛細胞と連絡しているため、音の情報は内毛細胞から脳へ送られることとなります。

それでは、外毛細胞のはたらきは何でしょうか。無くなっても平気でしょうか。実は、そうではありませぬ。外毛細胞は、振動に鋭く反応して、信じられないくらい速く伸び縮みをします。そして、この伸縮運動は、基底板の振動を増幅し、内毛細胞で作られる電気信号をより強くします。言うならば、外毛細胞はオーディオアンプのような役割を果たしている、このはたらきがあるおかげで、われわれは聞きたい音をはっきりと聞き取ることができるのです。

外毛細胞は、入ってきた音に対してすぐ反応できるように、いつも少しだけ伸びたり縮んだりしています。この準備運動のような伸縮運動も基底板を振動させますので、内毛細胞で電気信号に変えられて、小さな音として脳に伝えられます。誰もいない静かな部屋の中でも「シーン」と聞こえてくるのはこのためです。それと同時に、

この振動は、リンパ液、耳小骨、鼓膜へと逆方向に伝わり、音として外に向かって発せられます。これが「耳の出す音」の正体であり、耳音響放射と呼ばれる現象です。耳音響放射は、外毛細胞に障害があると検出できませんので、これを調べることで難聴があるかないかを判定できます。加齢につれて外毛細胞の数が減りますので、高齢者の難聴のチェックには欠かせない検査法になっています。

この振動は、リンパ液、耳小骨、鼓膜へと逆方向に伝わり、音として外に向かって発せられます。これが「耳の出す音」の正体であり、耳音響放射と呼ばれる現象です。耳音響放射は、外毛細胞に障害があると検出できませんので、これを調べることで難聴があるかないかを判定できます。加齢につれて外毛細胞の数が減りますので、高齢者の難聴のチェックには欠かせない検査法になっています。



# 財団法人不老会 創立50周年記念事業 「明日の医療の発展を願って～医療と献体～」

◆ 日 時 平成23年11月15日(火)

開場 午後12時30分

開演 午後1時30分

(12時50分よりビデオ「愛知用水と不老会」を放映します。)

◆ 会 場 中京大学文化市民会館 (旧 名古屋市民会館)

オーロラホール

第一部 記念講演

帯津良一先生 (医学博士、帯津三敬病院名誉院長、日本ホリスティック医学協会会長)

「からだところ、生きる喜び」

第二部 ミニコンサート

坂入姉妹 (童謡歌手)「歌いつなごう!こころのふるさと」

◎入場は無料です。ただし、入場整理券が必要です。入場を希望される方は、往復ハガキ1枚につき1名でお申込み下さい。

往復ハガキに (入場希望の方は、早急にお出してください)

往信表 〒460-0008

名古屋市中区栄2-10-19

名古屋商工会議所ビル6F

(財)不老会「50周年記念」係

往信裏 会員番号、郵便番号、住所、名前、電話番号

返信表 ご自分の郵便番号、住所、名前を明記

(財) 不老会名古屋市立大学部会  
総会のお知らせ

平成二十三年度の部会総会を左記のとおり開催いたしますので、市立大学に登録されている会員の皆様におかれましては、多数ご出席くださいますようお願い申し上げます。

記

日 時 十一月二十九日(火) 午前十一時より  
会 場 名古屋市立大学同窓会館二階会議室

ご出席くださる方は、ハガキに「部会総会出席」と明記し、会員番号、住所、氏名をご記入の上、十一月十八日(金)までに左記にお送り下さい。

本案内をもって通知に代えさせていただきます。  
なお、当日午後二時より大学本部棟ホールにおいて、名古屋市立大学解剖感謝式が執り行われますことを併せてご案内申し上げます。

(財) 不老会名古屋市立大学部会  
会 員 各 位

(財) 不老会名古屋市立大学部会長 大森 鶴正  
名古屋市立大学医学部長 藤井 義敬

〈送付先〉

〒四六七―八六〇一 名古屋市瑞穂区瑞穂町字川澄一

名古屋市立大学医学部第一解剖学教室気付

(財) 不老会名古屋市立大学部会

電話 (〇五二) 八五三一八二二

## 大切なお知らせ

### <愛知学院大学登録会員各位>

11月1日より 成願時(死亡時)の連絡先電話番号が変わりましたのでお知らせいたします。

○登録会員がご成願(死亡)された場合は、

**電話 0120-365-254 取次代行 愛昇殿**

### <藤田保健衛生大学登録会員各位>

11月1日より 成願時(死亡時)の取次代行業者が変わりましたのでお知らせします。電話番号の変更はございません。

○登録会員がご成願(死亡)された場合

**電話 052-882-1248 取次代行 平安会館**

### 〈献体問答〉

問1 献眼できるのは死亡後何時間ですか？ また、摘出時間はどれくらいかかりますか？

答 死後六時間以内なら献眼できます。早ければ早いほどよいので、死亡したら出来るだけ早く登録大学に連絡してください。摘出は十〜二十分で終わります。摘出後は義眼を入れますので摘出前と殆ど変わりません。自宅でも病院でも摘出できます。

問2 感染症(B型肝炎、C型肝炎)にかかっていますが脱会した方がよいですか？

答 最近新しい治療法も開発されています。今後治療する可能性もありますので、急いで脱会する必要はありません。死亡時に医者が感染症と診断しますと献体できません。

問3 遺体と一緒に大学に渡す書類は？

答 医師に死亡診断書二通(一通はコピーでもよい)書いてもらい、死亡診断書一通を市役所に提出して火葬許可書ももらいます。この火葬許可書とコピーの死亡診断書を遺体引渡しの際に登録大学へ提出してください。

問4 遺体はどこに保管されますか？

答 大学に運ばれたご遺体は薬品できれいに処理され、設備の整った保管場所に大切に保管されます。

本部だより

献体の塔清掃奉仕作業

一、担 当 名古屋ブロック  
 二、日 時 十二月十三日(火)  
 午前十時より  
 三、集合場所 名古屋市平和公園  
 献体の塔前広場

○服装は、帽子、長袖、タオル、飲  
 物などを用意しご参加ください。  
 ○参加者は全て勤労奉仕とします。  
 ○不老会は事故責任は負いません。

献体の塔清掃奉仕

東尾張ブロック 半田市支部  
 榎原 和子  
 台風十五号が過ぎた翌日、九月



二十二日献体の塔 東尾張ブロッ  
 ク清掃日でした。さわやかな秋風  
 の中、清掃も捗りました。五十周  
 年記念の碑の測量日と重なり、小  
 田理事長、橋口常務理事、北條事  
 務長共に参加されました。清掃日  
 には必ず参加される岐阜支部梅村  
 昭博会員もご一緒に作業が終わり  
 ました。

不老会創立五十周年記念  
 事業の一環として、夕オ  
 ルを配布することにな  
 りました。一家族一本を  
 十一月初旬に御手元に届  
 きます。ご利用ください。

第二回理事会・評議員会

第二回理事会・評議員会が九月  
 九日(金)に開かれ左記一議案が  
 審議され、了承されました。  
 議案 平成二十三年度収支補正予  
 算(案)について

愛知学院大学部会総会・慰霊祭

十月七日(金)午後一時より部  
 会総会、午後二時より慰霊祭が愛  
 知学院本部講堂で行われました。



愛知学院大学慰霊祭風景

名古屋大学部会総会・弔慰祭

十月十三日(木)午前十一時よ  
 り部会総会、午後一時三十分より  
 解剖弔慰祭が覚王山日泰寺で行わ  
 れました。



名古屋大学部会総会風景

会員投稿

短歌

(五十首順)

○吾病みぬ来し方遠く顧みて  
 忸怩の多くこころ汗する  
 一宮市支部 入山 鎔  
 ○秋立つに水面遊げる月影を  
 空と見るかそは虚しかり  
 碧海支部 清水 清美

俳句

○鮎跳びし笠網漁や寒狭川  
 一宮市支部 足立 祐子  
 ○山深き鯉の音する秋彼岸  
 岡崎支部 大島 翠木  
 ○葛の風終点のバス折り返す  
 東区支部 大塚 方子  
 ○杉箸の香の好もしき走り蕎麦  
 知多南部支部 川井 正彦  
 ○天高し歴史を紡ぐ高野山  
 大府東浦支部 工藤ゆたか  
 ○パウンドケーキ  
 しゃれた洋菓子敬老会  
 尾北支部 棚橋 利郎  
 ○かなぶんは命ぶんぶん  
 了はりけり  
 飯田市 林 梅翁